

RAS- Rasanpassad avelsstrategi



Avelspolicy och Avelsstrategi för FRANSK BULLDOGG

Reviderad år 2010

INNEHÅLLSFÖRTECKNING

Innehållsförteckning	2
Förord	3
Historik	3
Rasens användningsområde	5
Avelspolicy	5
Nuläge	6
Avelsstruktur	11
Avelsstrategi för fransk bulldogg	13
Exteriör	13
Hälsa	14
Valpning	15
Hjärta	16
Andning	17
Hud	18
Patellaluxation	19
Diskbräck	20
Svanslöshet	20
Dövhet	21
Mentalitet	21
Övergripande mål	22
Dokumentation över arbetet med RAS i Fransk Bulldogg Klubb	23
Sammanfattning av FBK RAS.....	25

FÖRORD

Denna dokumentation har tillkommit genom många engagerade personers arbete. Fakta, statistik och formuleringar har stötts och blötts på uppfödar- och medlemsmöten, diskussionsträffar och via klubbtidningen ”Småfranskan”.

Fransk Bulldogg Klubb (FBK) startade 1982 med den uttryckliga ambitionen att genom strikta avelsrekommendationer verka för en exteriört och mentalt sund fransk bulldogg.

RAS har funnits i avelsarbetet sedan år 2005 och utvärderingar har gjorts varje år, vilka har presenterats i avelskommitténs verksamhetsberättelse. Dessa utvärderingar ligger till grund för revideringen av FBK´s avelsstrategier.

Rasklubben har arbetat med följande:

- Hälsoenkät för att få en uppfattning om hälsostrukturen hos fransk bulldogg.
- Inavelsgraden för varje parningskombination publiceras på FBK´s hemsida samt i klubbtidningen.
- Patellastatus, för vilken central registrering finns på SKK Hunddata har sammanställts och redovisats på FBK´s hemsida samt i klubbtidningen.
- Hjärtstatus har rapporterats till avelskommittén samt redovisats på samma sätt som ovan.
- Under 2009 har ett antal RAS-möten arrangerats där deltagarna arbetat med diskussionspunkter angående RAS.
- Föreläsningar i färggenetik, hudproblem och fertilitet har arrangerats.
- Uppfödar/medlemsmöten har ägnats åt genomgång och fördjupning av rasstandarden.
- Artiklar och reportage med anknytning till avelsproblematik har publicerats i klubbtidningen.

HISTORIK

Fransk Bulldogg som nationell ras skapades i Paris i slutet av 1800-talet, men kompositionen och dess ursprung är höljt i dunkel. Liksom alla doggar härstammar troligtvis även den franska bulldoggen från molosserhundar från den antika grekiska provinsen Epirus och från det romerska kejsardömet. Dessa hundar var förfäder till den engelska bulldoggen samt från så kallade alanohundar (alanerna var ett medeltida nomadfolk) och från franska doggar och dvärgdoggar.

Man vet att i såväl England som Spanien var tjurhetsning, kamp mellan hund och tjur, en populär sport. Kastilien var särskilt känt för att föda upp hundar för detta. I kullarna föddes emellanåt miniatyrvalpar och dessa avlivades eftersom de inte var brukbara för sitt ändamål, men ett fåtal gavs bort som kuriositeter. Under andra hälften av 1800-talet kom några sådana spanska miniatyrhundar till Paris där de snabbt blev hundarna på modet.

Möjligt är också, att spanjorerna hemförde s.k. *Chinchabulldoggar* från Peru, vilka arkeologerna har funnit, mumifierade eller avbildade i form av keramikföremål. De var små, tigrerade doggar med de karakteristiska och rastypiska fladdermusöronen.

Säkert är att den engelska *Toy-bulldoggen* haft betydelse för rasens utveckling. Dessa, till Frankrike, importerade hundar i kombination med inhemska *Terrier-boules* utgör grunden till dagens franska bulldogg.

Den franska bulldoggen av idag är troligtvis resultatet av olika korsningar som gjordes av entusiastiska uppfödare i Paris på 1880-talet.

Vid denna tid hölls den franska bulldoggen främst av dem som skötte ruljangsen i Hallarna. Rasen charmade överklassen och artistvärlden med sitt egenartade utseende och sin personlighet och kom snabbt att bli populär bland societeten, som samlades i Europas kulturhuvudstad. Bland dem fanns många förmögna amerikaner, liksom ryska och europeiska adelsfamiljer.

Den första franska rasklubben *Club Amical du Boule-dogue Francais* bildades 1880 och *The French Bulldog Club of America* blev världens andra rasklubb och bildades 1897. Samtidigt som AKC godkände rasen.

Den första franska bulldoggen registrerades 1885. Rasen ställdes ut fr.o.m. 1887 och den första rasstandard fastställdes 1898, samma år som den franska kennelklubben erkände rasen fransk bulldogg. Standarden modifierades 1931-32 samt 1948. Den omformulerades 1986 av H.F. Reant och R. Triquet. År 1994 reviderades standarden av franska bulldoggklubbens styrelse i samarbete med R. Triquet. Vid den senaste revideringen godkändes även fawn-färgen, där alla nyanser av gult, från ljust beige till rött är tillåtna. (SKK´s standardkommitté 1996-04-17)

Till Sverige kom rasen vid tiden för första världskrigets utbrott. Den första registrerade franska bulldoggen i SKK var den tyska importen ”Harry Ebenhausen”, ägd av fru Sophie Muhl, Stockholm. ”Harry var vit med på ena ögat strimmiga fläckar”. År 1916, i Göteborg, blev Harry Ebenhausen champion.

Från kennel af HÅKNÄS, fru Desirée Örn, kom år 1917 den första franska bulldoggen med svenskt kennelnamn. Fru Örn importerade avelsdjur från Danmark, Tyskland, Frankrike och England. Under 1920-talet tillkom ytterligare kennelnamn: AGRICOLA, förvaltare Nils Boman, KUNGSKLIPPAN, doktorinnan Edith Sörman, AV LILLBO, polisman Carl E Borg, AV VAKTARBO, polisman A F Ahlman, ASSARSTORP, fru Ellen Lindeblad, LILLTORPET, fru H Gerhard.

År 1927 tillkom kennel AV BROGYLLEN, fru Maria Lindeberg, som under ett par decennier blev den ledande uppfödaren i rasen.

Ett annat namn som återfinns i gamla stamtavlor är AV ÅKERFJÄLLEN, fru Margaretha Cederholm.

År 1946 visades de första ULLAH´s doggarna i Sverige och år 1950 flyttade den Finlandsfödda fru Ulla Segerström till Sverige, medförande sitt avelsmaterial.

ULLAH´s kennel var mycket framgångsrikt verksam under 6 decennier.

1945, fredsåret, registrerades 25 franska doggar i Sverige. 1954 blev 34 registrerade. 10 år senare hade rasen, som dittills fört en om inte tynande, så i alla fall stillsam tillvaro, ökat till 185 registreringar. Under de följande åren genomgick rasen en nästan lavinartad ökning med maximum år 1966 – 1969 med nästan 400 registreringar/år. Under 1975 var registreringarna nere på ca 200 och 1980 – 2003 låg rasen stabilt med ca 100 registreringar per år.

Vad som orsakat rasens plötsliga ”uppgång och fall” under årtiondet runt 1970 kan man bara gissa – men misstanken att det sammanhänger med veterinära framsteg och ett alltmer praktiserande av kejsarsnitt – dyker givetvis upp.

Från år 2003 och till dagsläget har vi sett ännu ett enormt uppsving vad gäller registreringar av fransk bulldogg.

RASENS ANVÄNDNINGSSOMRÅDE

Den franska bulldoggen är, i överensstämmelse med sitt ursprung, en orädd hund, med god kamplust, men i dag finns inte mycket kvar av stridsmentaliteten från rasens anfäder. I stället är den franska bulldoggen en utomordentligt trevlig sällskapshund med stor personlighet. Den är lyhörd, intelligent och älskar människor. Det är en glad, energisk hund med mycket vilja och arbetslust. Den är sportig och tar del i familjens alla aktiviteter och dess vakna intellekt gör att den behöver aktiveras med hjärnan. Här kan betonas att en så aktiv hund kräver en likaledes aktiv ägare.

Den franska bulldoggen är ingen ”var mans hund”. Den kräver omsorg och uppmärksamhet och den skal behandlas med fast hand och kärlek, absolut rättvist. Kärleken från en fransk bulldogg är beständig, när den väl är vunnit, liksom trofastheten.

Dagens franska bulldogg, med sin förödande charm och glittrande glada humör med inslag av svårmod, har med rätta kallats hundvärldens clown. Den vill gärna spela upp och vara i centrum för sällskapets uppmärksamhet. Den har glimten i ögat och är alltid beredd på glada upptåg och äventyr och kastar sig helhjärtat in i de flesta situationer livet kan erbjuda.

Den franska bulldoggen ser snabbt till att bli den axel kring vilken just hans familj rör sig. Han är oerhört tillitsfull mot sin ägare och blir mycket olycklig om han inte åtnjuter tillräcklig uppskattning och kärleksfull omsorg från sina närmaste. Den franska bulldoggens användningsområde är, som förstås av ovan, sällskapshundens, han är till för att älska – och älskas.

AVELSPOLICY

Rasklubben har huvudansvaret för rasens utveckling och fortlevnad. Det är rasklubbens övergripande mål att väcka intresse för och främja avel av en mentalt och fysiskt sund och exteriört fullgod fransk bulldogg. Denna avelspolicy skall ses som ett komplement till den avelspolicy och de uppfödarens regler som SKK föreskriver. Avelspolicyn gäller alla uppfödare av fransk bulldogg och hanhundsägare som lånar ut sin/sina hanhundar till avel, även de som inte är medlemmar i rasklubben.

- Det åligger uppfödare av fransk bulldogg att hålla sig informerad om SKK´s och rasklubbens avelspolicy och om viktiga faktorer såsom populationsstorlek, avelsstrategier, status beträffande hälsa och mentalitet samt rasstandarden för fransk bulldogg. FBK´s avelskommitté står till förfogande och tjänst med aktuella upplysningar.

Uppfödare och hanhundsägare inom rasen fransk bulldogg följer de lagar och förordningar som rör avelsarbete såsom:

- Europarådets konvention till skydd för sällskapsdjur.
- Djurskyddslagen med regler och förordningar.
- SKK:s grundregler.
- SKK:s avelspolicy.
- SDHK:s avelspolicy.
- Rasklubbens RAS-dokument med dess specifika formuleringar rörande avel med fransk bulldogg.

Uppfödare och hanhundsägare inom fransk bulldogg

- samarbetar aktivt för rasens bästa.
- medverkar aktivt till att fakta kring rasen kan insamlas via hälsoundersökningar, enkäter med mera.
- uppmuntrar aktivt valpköpare att delta i hälsoundersökningar, enkäter med mera.
- medverkar aktivt till en ökad genetisk mångfald inom rasen.
- medverkar aktivt till att motverka inavel och dess effekter på hundens hälsa och välbefinnande.
- använder inte hundar under 24 månader i avel.
- använder till avel endast mentalt, funktionellt och exteriört rastypiska hundar, som officiellt bedömts vara "ett gott avelsresultat".
- Undviker avel med individer med extrema exteriördrag.

NULÄGE

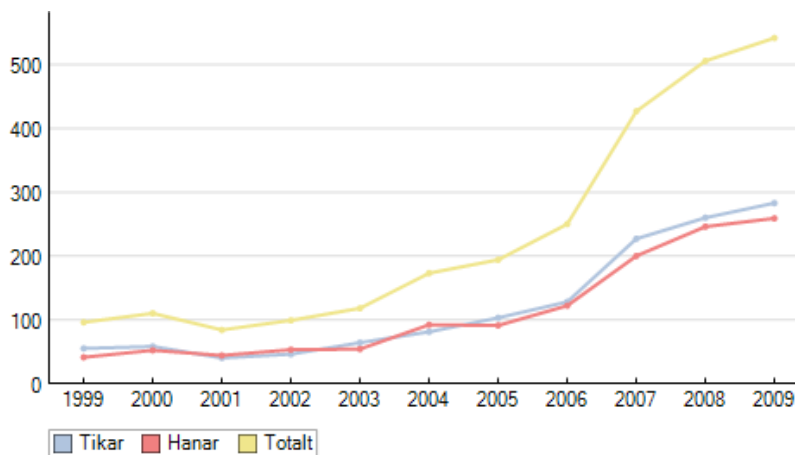
Från år 2002 har den franska bulldoggens popularitet ökat inte bara i Sverige utan också i Öst- och Västeuropa samt i övriga världen. Registreringssiffrorna visar på en markant ökning under de senaste fem åren och import och export har medfört att avelsbasen breddats betydligt vilket är positivt för rasen som helhet. De linjer som finns i Sverige i dag har mycket gemensamt med både Öst- och Västeuropeiska linjer, vilket tydliggörs av statistiken, som visar att ytterst få kombinationer i dagsläget är enbart svenska eller nordiska.

Registreringar per år

Antal reg/år	1999	2000	2001	2002	2003	2004	
Tikar (varav imp)	55	58	40	46	64	81	(13)
Hanar (varav imp)	41	52	44	53	54	92	(6)
Totalt	96	110	84	99	118	173	(19)

2005		2006		2007		2008		2009	
103	(21)	128	(17)	227	(36)	260	(78)	283	(63)
91	(15)	122	(12)	200	(26)	246	(37)	259	(35)
194	(36)	250	(29)	427	(62)	506	(115)	542	(98)

(2011 registrerades 732 hundar)



Genomsnittlig kullstorlek

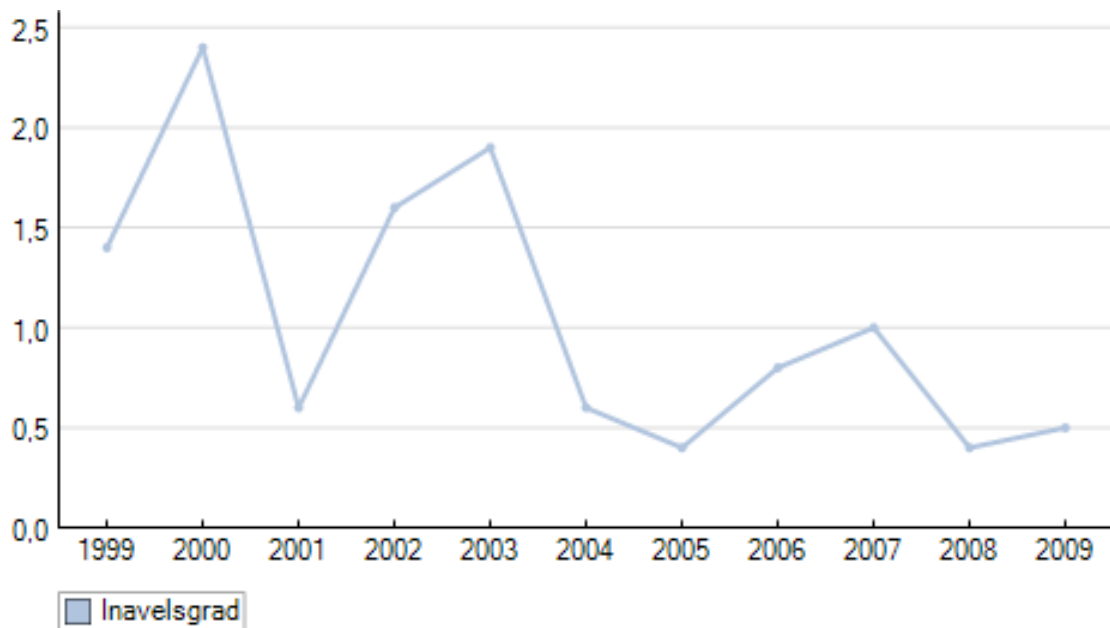
	1999	2000	2001	2002	2003	2004	2005	2006	2007	2008	2009
kullstorlek genomsnitt	3,8	4,3	3,9	3,8	4,3	4,1	4,8	3,6	4,4	4,0	4,1
antal kullar	24	26	20	25	30	30	40	57	83	99	119

Kullstorleken har en stor spännvidd med kullar från 1-11 valpar. Dessutom visar valpkullenkäterna att ett, inte obetydligt, antal valpar är dödfödda, dör under eller strax efter valpning. Den reella kullstorleken är något högre än tabellen visar.

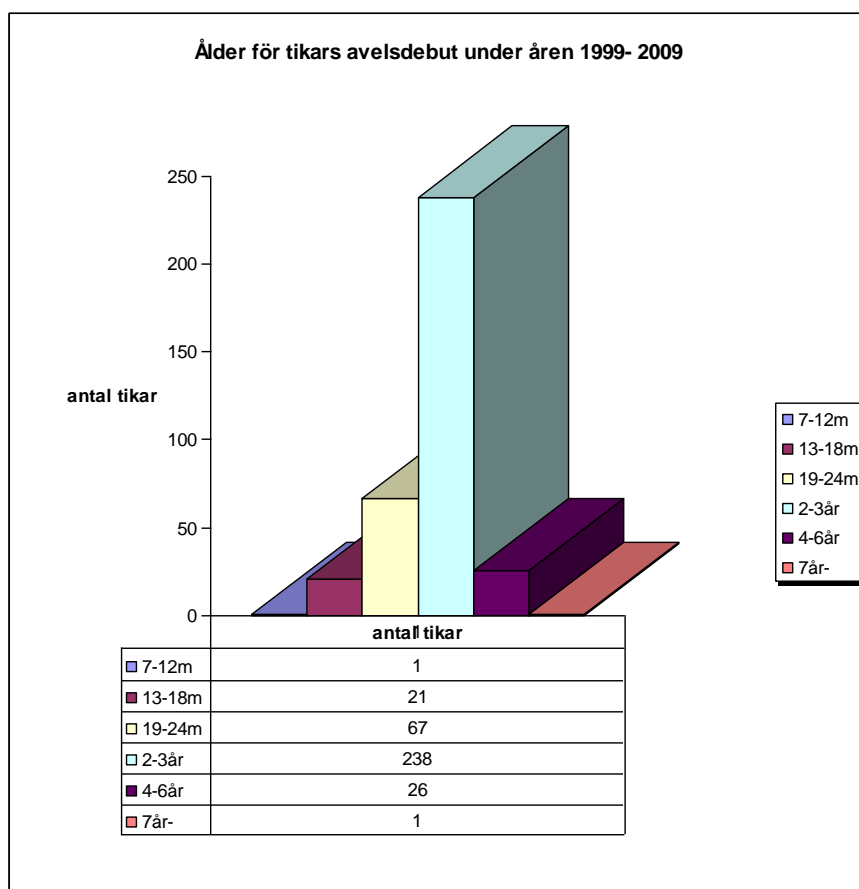
Inavelsberäkning

	1999	2000	2001	2002	2003	2004	2005	2006	2007	2008	2009
Inavelsgrad %	1,4	2,4	0,6	1,6	1,9	0,6	0,4	0,8	1	0,4	0,5

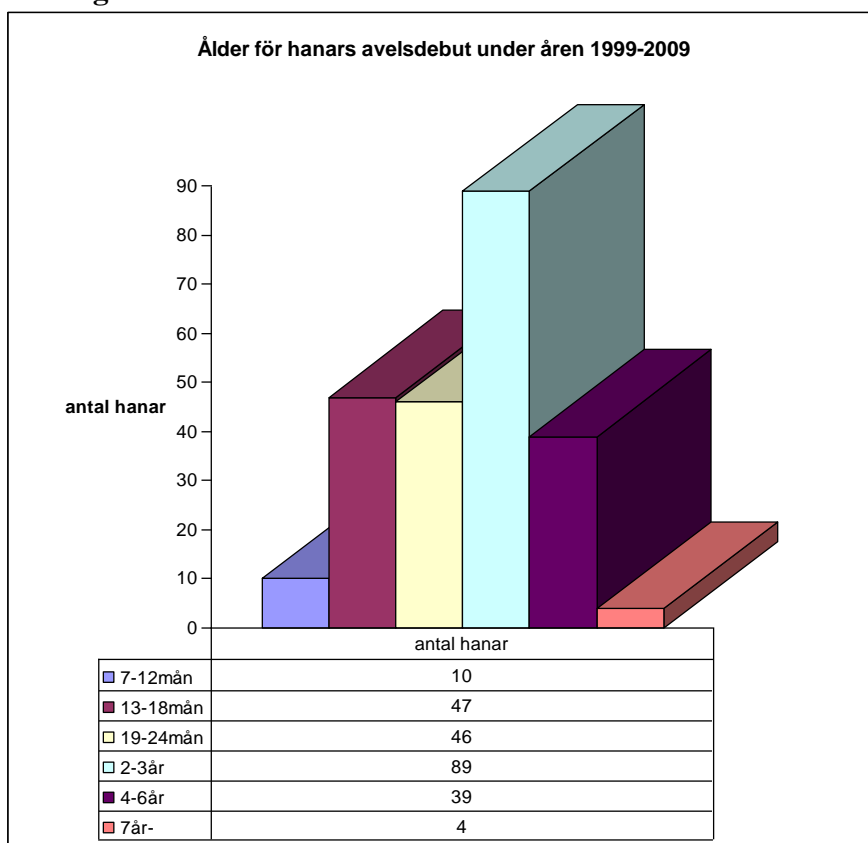
Rasens genomsnittliga inavelsgrad, beräknad över 5 generationer

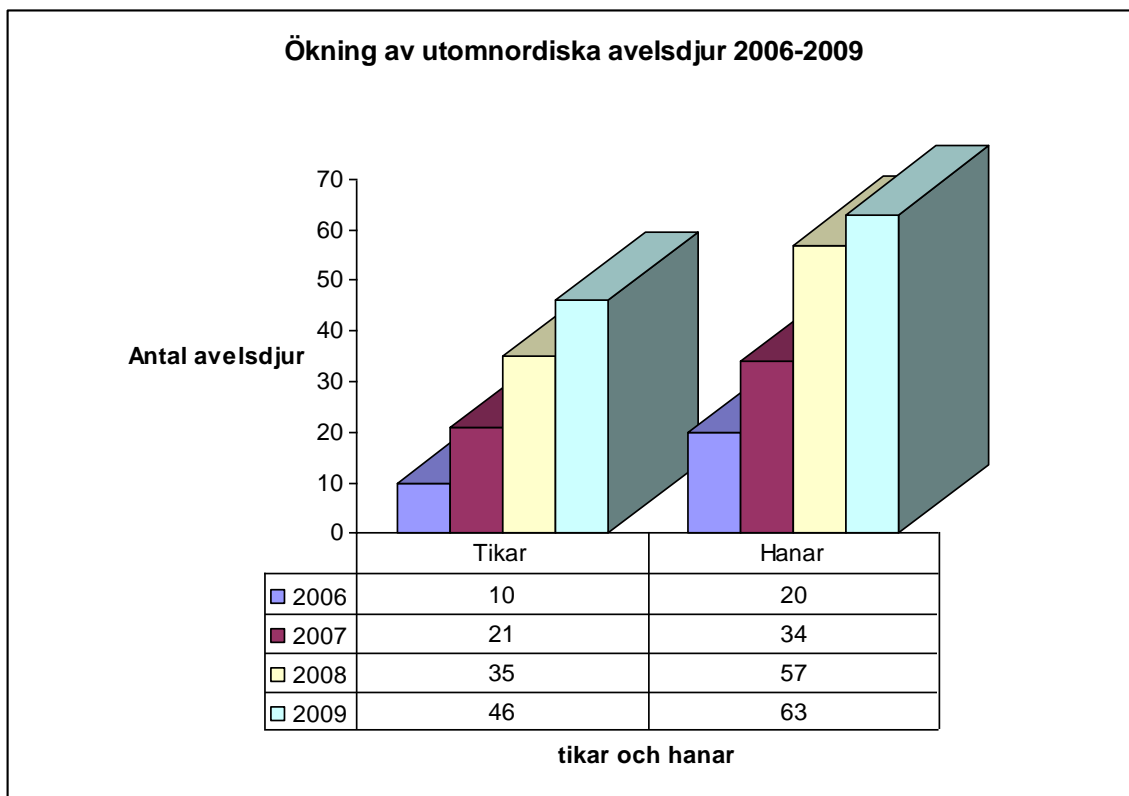


Diagrammet nedan visar att majoriteten av tikarnas avelsdebut sker i ålderskategorin 2-3 år.

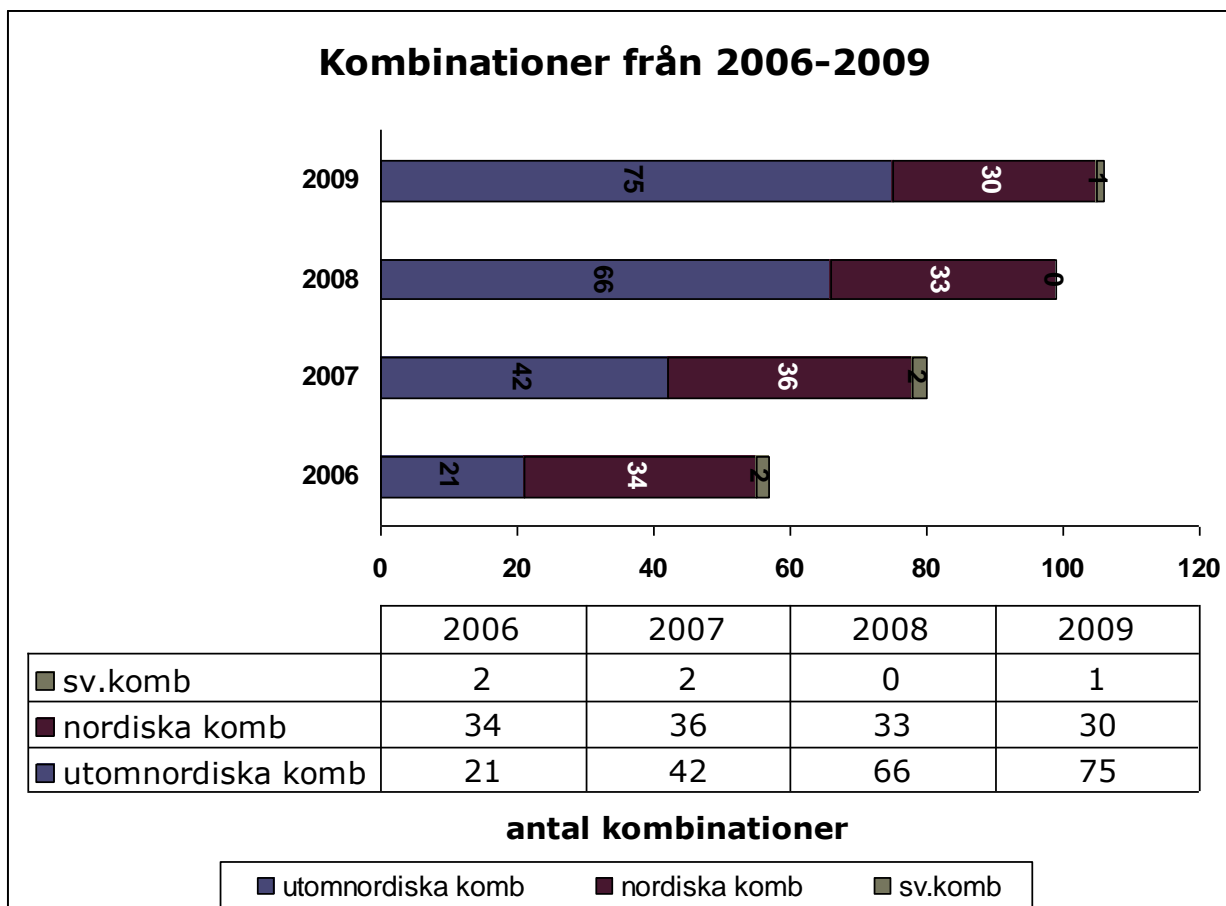


Majoriteten av hanarnas avelsdebut sker i ålderskategorin 2-3 år. Diagrammet visar att användandet av unga hanar ökar.

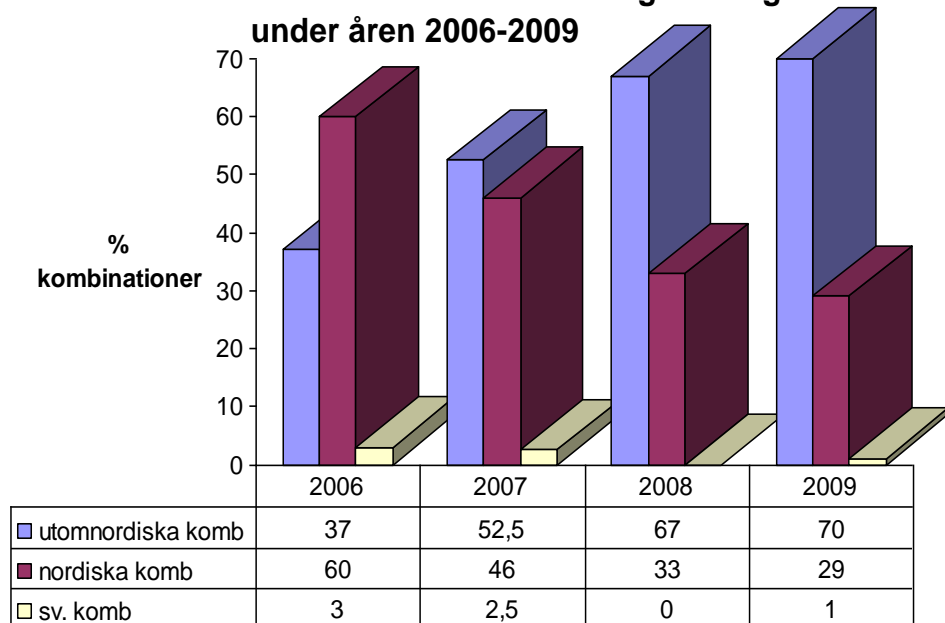




Svenska kombinationer - även mor och farföräldrar är uppfödda av svenska uppfödare.
Nordiska kombinationer - mor och farföräldrar är uppfödda av nordiska uppfödare
Utomnordiska kombinationer – mor och farföräldrar är uppfödda av utomnordiska föräldrar



**Kombinationer i % av det totala antalet registreringar
under åren 2006-2009**

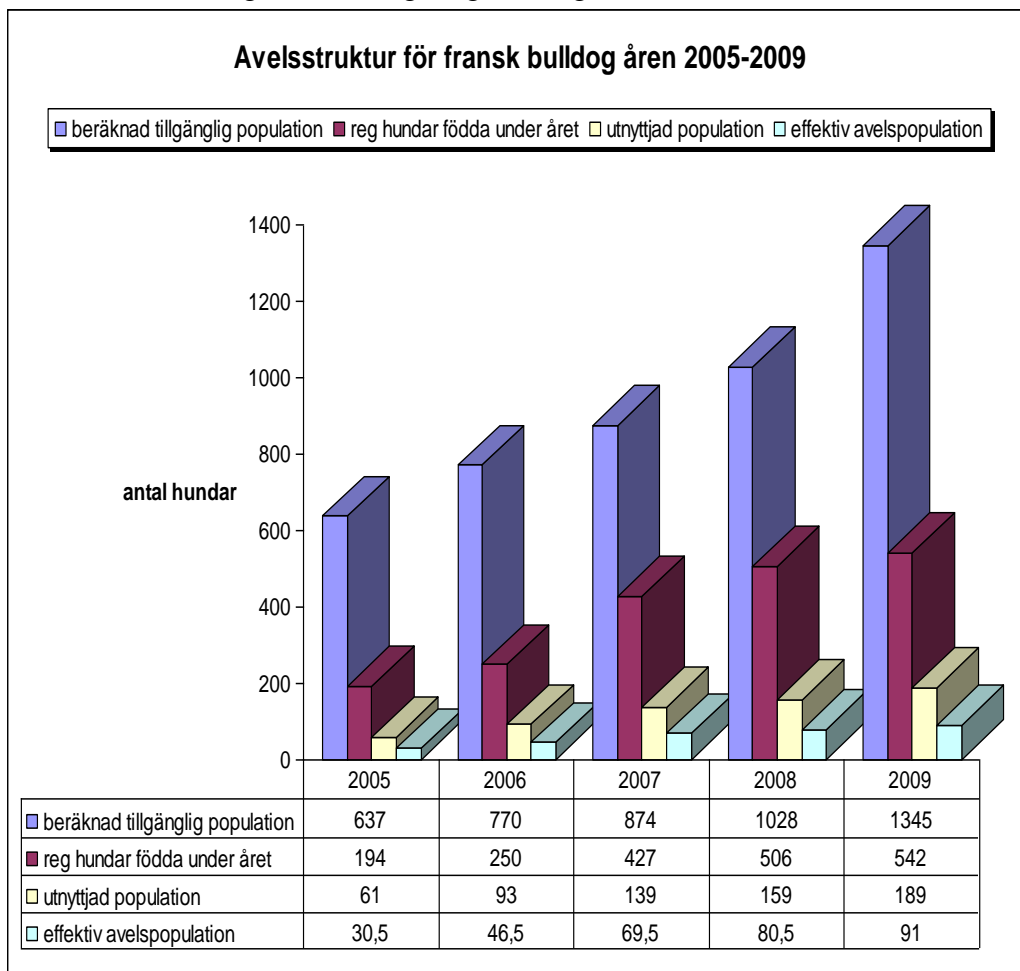


Resultatet av dessa beräkningar visar att vi i Sverige inte styr den franska bulldoggens avel idag.

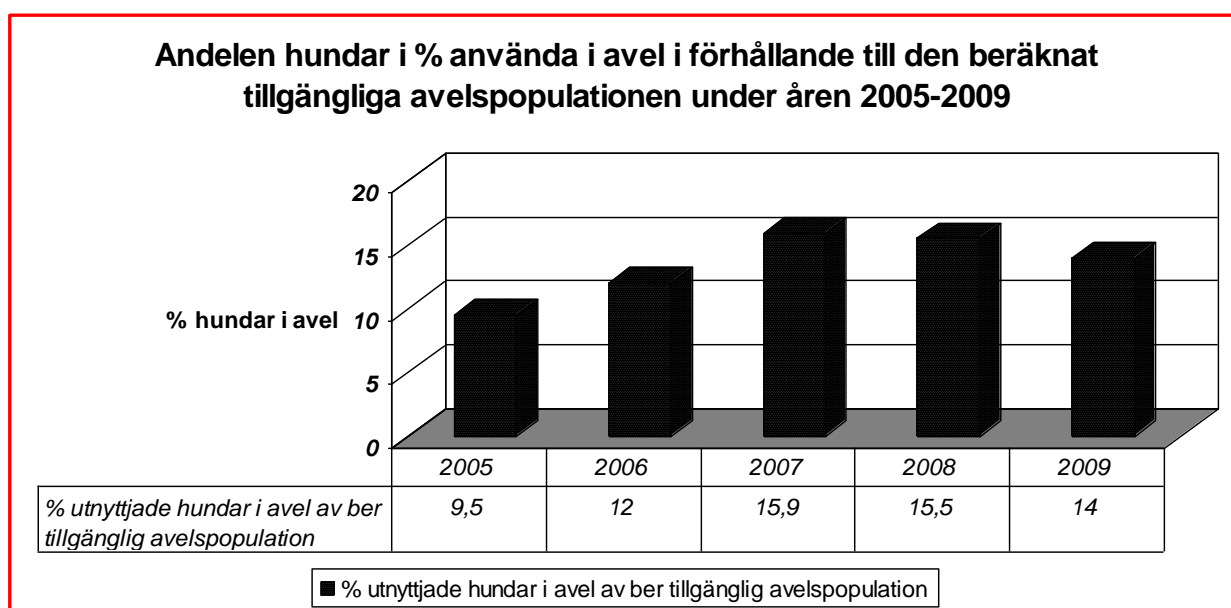
Vi har alltid haft ett nära samarbete med de nordiska länderna men de senaste årens ökning av importen kommer i huvudsak från östeuropeiska länder. Eftersom aveln bedrivs med så mycket import är avelsmaterialet till stora delar okänt.

AVELSSTRUKTUR

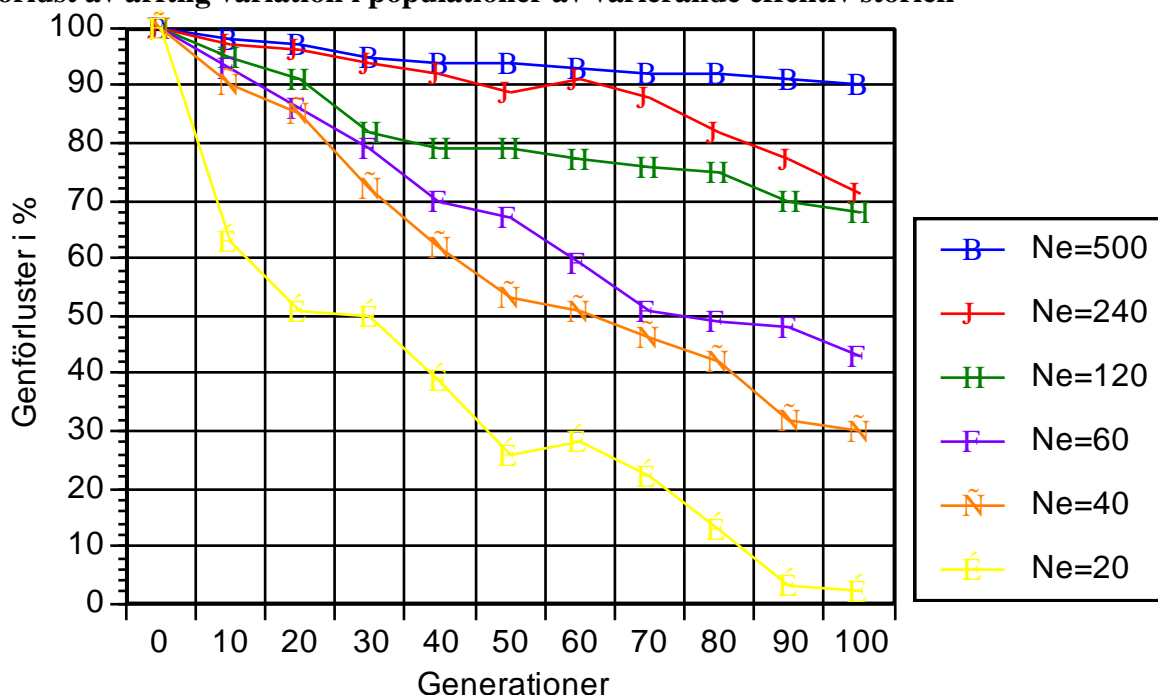
För att motverka överutnyttjande i aveln och öka den genetiska variationen i rasens gemensamma genpool bör en enskild fransk bulldogg inte ha fler valpar under sin livstid än 25 % av de senaste fem årens genomsnittliga registreringar av rasen.



”beräknad tillgänglig population”: registrerade hundar över 2 års ålder. Hänsyn är inte tagen till om hundarna är utställda, patellaundersökta, avlidna m.m.



Förlust av ärftlig variation i populationer av varierande effektiv storlek



Diagrammet lånat från Per-Erik Sundgrens GENFREKVENSER, SLÄKTSKAP OCH INAVEL och EFFEKTIVA POPULATIONER

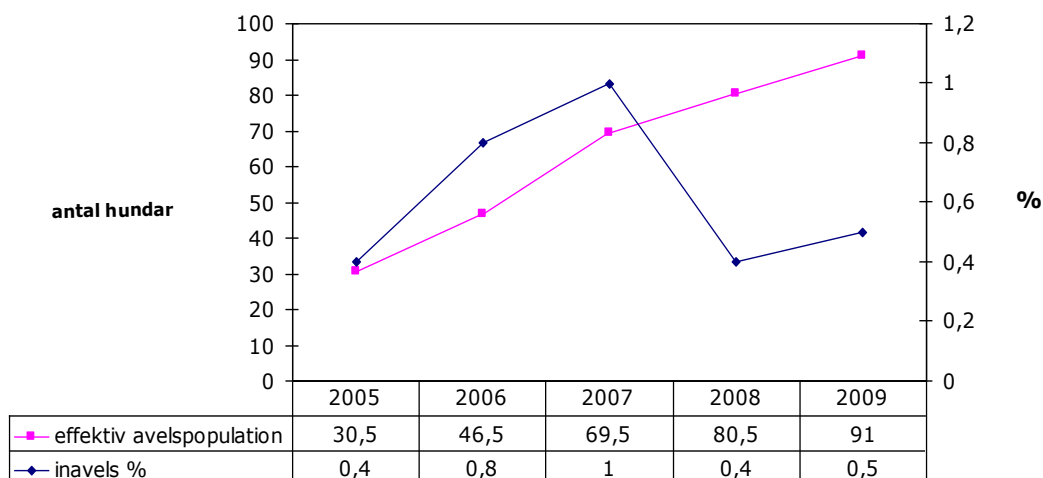
Enligt Per-Erik Sundgrens GENFREKVENSER, SLÄKTSKAP OCH INAVEL och EFFEKTIVA POPULATIONER vore det önskvärdt för praktiskt avelsarbete i stammar av sport- och sällskapsdjur att nivån 100 inte underskreds och att man strävade efter att uppnå ca 200 i effektiv populationsstorlek.

Detta innebär att man bör undvika att hålla avelsarbetet gående med färre än 20-25 handjur och minst ca 100-talet hondjur. För att med den fördelningen nå över gränsen 100 i effektiv population krävs ändå en medveten styrning av avelsurvalet så att flertalet familjer tillåts att bidra med individer som avelsdjur till nästkommande generation.

Medeltalet för fransk bulldoggs effektiva avelspopulation de senaste 5 åren ligger på 63,6. Medeltalet använda handjur uppgår till 50,6 och hondjuren till 54,4.

Slutsatsen blir att vår franska bulldogg inte är ”utrotningshotad” men arbetet för att bredda avelsbasen måste fortgå som tidigare.

Förhållandet mellan effektiv avelspopulation o COI under åren 2005-2009



Diagrammet visar att en minskning av COI medför, för det mesta, en ökad effektiv avelspopulation.

AVELSSTRATEGI FÖR FRANSK BULLDOGG

En fransk bulldogg ska inte gå i avel före fyllda 24 månader och då vara en funktionellt frisk hund med rastypisk konstruktion och mentalitet, ha förutsättningar för att leva ett långt och lyckligt liv, den är till glädje för sig själv, sin ägare och för samhället (Astrid Indreboe).

Motiven till detta är att:

- Ett flertal ärftliga sjukdomar debuterar oftast före 24 månaders ålder. till exempel ärftlig epilepsi, olika former av hudsjukdomar, hjärtfel och diskbråck.
- Hundens andningsstatus kan inte bedömas före vuxen ålder.
- En fransk bulldogg ”mognar” sent och ett avelsdjur ska ha uppnått fysisk och psykisk mognad före avelsdebut.

EXTERIÖR

En fransk bulldogg ska vara utställd i officiell klass och ha erhållit lägst **Good** i kvalitetsbedömning, efter fyllda 15 månader, och därmed bedömts vara rastypisk och ”ett gott avelsresultat”, för att vara kvalificerad för avel.

Bakgrunden till FBK´s krav på **Good** i kvalitetsbedömning är följande:

Klubben startade 1982 med den uttryckliga ambitionen att förbättra den exteriöra kvaliteten på den franska bulldoggen.

Klubben motiverar kravet på det enkla faktum att varje parning statistiskt utfaller så att vissa valpar blir sämre och vissa bättre än föräldrarna.

Att ha ett lägre krav än **Good** i kvalitetsbedömning anser FBK vara att medvetet acceptera icke rastypiska exemplar i populationen.

Djur som är behäftade med, i standarden angivna, diskvalificerande fel, t ex sporrar på bakbenen, bortopererade sporrar, hängöron, tungfel med mera, ska beläggas med avelsspärr.

Valpköparen ska informeras om vilket/vilka diskvalificerande fel hunden är behäftad med.

Köpesumman ska reduceras i enlighet med SKK' s rekommendationer.

Anmälan om, och anledning till, avelsspärr ska anmälas till SKK av uppfödaren/säljaren. Det är endast uppfödaren/säljaren som, via anmälan till SKK, kan avlägsna en åsatt avelsspärr.

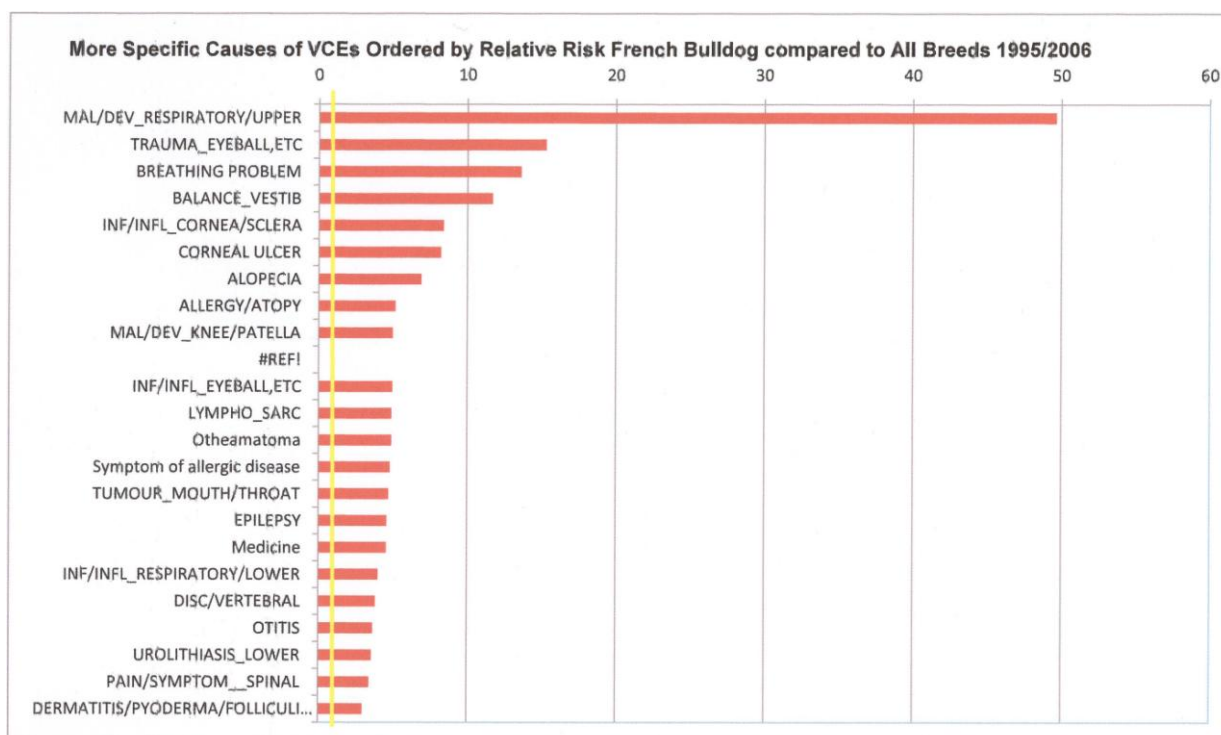
HÄLSA

Hundens hälsa och välbefinnande ska alltid prioriteras.

Tabellen nedan visar de vanligaste diagnoserna och hur stor risk en fransk bulldogg, i förhållande till andra raser, löper att drabbas av dem.

De är rangordnade och grupperade som följer:

1. Andningsproblem, övre/nedre luftvägarna
2. Ögonskador, inflammationer/infektioner i glaskroppen, sår på hornhinnan
3. Öroninflammation, problem med vestibularisnerven
4. Allergier, håravfall, symtom från allergiska sjukdomar, dermatit
5. Patella
6. Tumörsjukdomar i mun strupe, sarcom, lymphom
7. Smärta, symtom från kotpelaren, diskbråck
8. Epilepsi
9. Blödöra
10. Problem nedre urinvägarna



Prioriteringsordningen för framtida avelsarbete svarar väl mot statistiken.

Den franska bulldoggen är den ras som ökat mest, med flest registreringar hos SKK, under senare år. Till detta kommer ett mycket stort inflöde över gränsen av oregistrerade franska bulldoggar. Populationen utan kontroll påverkar och bidrar till den försämrade sjukdomsbilden av rasen.

Antalet uppfödare visar på en markant ökning – därför är det viktigt att RAS kan presentera en avelsstrategi med tydliga riktlinjer för såväl uppfödare som hanhundsägare.

Fransk bulldogg finns med på listan i Särskilda Rasspecifika Domaranvisningar (SRD) över raser vilka kommer att följas upp kontinuerligt.

Rasklubbens ansvar är att vidta dessa åtgärder. Ett av verktygen är RAS. Rekommendationer och strategier för att åstadkomma adekvata förändringar avseende sundhet och exteriör bör, och ska, bli synnerligen tydliggjorda. Särskild uppmärksamhet skall fästas vid andning, ögon, hud och rörelser – i enlighet med SRD's anvisningar.

Citat ur SRD- Särskilda Rasspecifika Domaranvisningar

”Rasens extrema konstruktion, bland annat med förkortad skalle och underutvecklad nosrygg och svans, gör att överdrifter medför allvarliga hälsorisker.

I rasen förekommer

- andningsbesvär som kan förknippas med trånga andningsvägar på grund av alltför kort nos, otillräckligt utrymme i svalg och/eller bröstorg och även knipta näsborrar
- för kort nos och för stora ögon vilket ökar risken för ögonskador och inflammationer, ”nospartiets längd skall vara ungefär 1/6 av huvudets totala längd”
- överdrivet korta proportioner i hals och rygg och otillräckliga vinklar i bak- och framställ som kan ge upphov till kraftlösa, släpande rörelser.

Särskild uppmärksamhet ska därför fästas vid andning, nosryggen, ögon och att ”rörelserna skall vara fria” och aktiva.

Standarden frågar efter en hund som är kompakt och samlad, men som inte får ha överdrivet korta proportioner. Medfödd avsaknad av svans är diskvalificerande.

Hundar som andas och rör sig obehindrat och har ett god hud- och ögonstatus och en synlig, icke fixerad svans ska värderas högt.

FBK vill betona att det är domarnas ansvar att döma efter SRD´s anvisningar, dock kan konstateras att domarens bedömning av en individ gäller den **exteriöra** delen. Domarens ansvar att döma efter SRD´s anvisningar förtar inte ansvaret för den enskilda uppfödaren att välja sina avelsdjur genomtänkt och med omsorg. FBK anser det högst angeläget att RAS ger tydliga rekommendationer vad gäller avelsarbetet.

RAS anger rekommendationer och är en viljeyttring och långsiktig handlingsplan. FBK ser det som oerhört viktigt att SKK/domare står bakom de åtgärder och rekommendationer som rasklubben förespråkar.

Valpning

På grund av den höga ökningen av importer och inflödet av oregistrerade franska bulldoggar är möjligheten att på ett adekvat sätt erhålla en statistik över hur snittfrekvensen ser ut för dagen mycket liten.

Sedan hösten 2009 är uppfödare skyldiga att fylla i och skicka in valpkullenkäten för att få stå med på klubbens uppfödarlista. Detta har medfört att vi mottaget **34** valpkullenkäter under 2009.

år	2005	2006	2007	2008	2009
inskickade enkäter	1	3	12	20	34

Vi har fått in sammanlagt 70 valpkullenkäter.

Sammanställning valpningar från valpkullenkäter

	naturligt födda	nat/snitt	snitt	ej svarat
antal kullar	37	9	23	1

52,8 % av kullarna är naturligt födda.

32,8 % av kullarna är födda med enbart snitt.

Enligt uppgifter från de inskickade valpkullenkäterna var 330 valpar levande födda, döda 46, avlivade 16. Detta visar att 16,1 % av valparna aldrig går till registrering.

orsak till snitt	antal kullar
värksvaghet	8
stor valp	6
felläge	5
trång tik	1
okänd orsak	5

FBK rekommenderar:

- Uppfödare av fransk bulldogg bör noga överväga skälet till att eventuellt utsätta sin tik för ett andra kejsarsnitt. Tikens fysiska och psykiska hälsa får under inga omständigheter äventyras och sannolikt för naturlig födsel ska finnas.
- I det fall en tik genomgått ett andra kejsarsnitt, ska tiken tas ur aveln samt beläggas med avelsspärr.
- En tik bör inte lämna mer än fyra (4) kullar under sin livstid.
- En tik som genomgått kejsarsnitt på grund av **värksvaghet** ska inte utsättas för en andra dräktighet och valpning

Rasklubben vill här understryka att tikägare och hanhundsägare bär lika ansvar.

Kortsiktiga mål

- Informera via klubbtidning och hemsida om kejsarsnitt i rasen. Denna information riktas dels till uppfödare och dels till valpköpare.

Långsiktiga mål

- Att skapa en relevant bild av kejsarsnittsproblematiken.

Strategi

- Få till stånd samarbete med SLU med syfte att säkerställa adekvat statistik ang frekvensen av kejsarsnitt och andra komplikationer vid valpning hos fransk bulldogg.
- Ansöka hos SKK om central registrering ang kejsarsnitt, med orsak till dessa.
- Arbeta fram ett system för mentorskap med syfte att stödja nya uppfödare.

Hjärta

Fbk anser det angeläget att hundar som avses gå i avel undersöks vad gäller hjärtljud, efter fyllda 12 månader. Företagen auskultation ska inte påvisa något systoliskt blåsljud över mistralis ostiet.

Auskultationen ska utföras av ”veterinär med specialkompetens i hundens och kattens sjukdomar”. SKK’s blankett för hjärtstatus ska användas och kopia på resultatet tillställas Fbk’s avelskommittén för sammanställande av statistik.

Andning

Nosen kan ha medfött knipta näsborrar, som dras ihop vid inandning vilket orsakar en ständig nästäppa.

Slemhinnorna i andningsvägarna svullnar och förtjockas dessutom kroniskt, när hunden ständigt måste anstränga sig för att få tillräckligt med luft ner till lungorna.

En kortnosig hund har samma struktur i näsa och svalg som en hund med normal noslängd, men på en mycket mindre och hopknycklad yta. Därför är gomseget hos en fransk bulldogg ofta alldeles för långt och täpper till svalget vid varje andetag.

Luftstrupen kan medfött vara så trång och tunn, att det kan jämföras med att ständigt tvingas andas genom ett sugrör.

En hund måste ha en tillräckligt lång hals, som ger plats åt en normalt utvecklad luftstrupe. Andningsproblem nedsätter hundens livskvalitet och kan förkorta dess liv.

FBK rekommenderar:

Vid minsta misstanke om andnings- och/eller luftvägsproblem rekommenderas att via veterinär med erfarenhet av problematiken få hjälp med att bedöma potentiella avelsdjur.

Franska bulldoggar med för trånga näsborrar, för lång, mjuk gom, förträngningar i luftvägarna eller andra bekymmer i struphuvud och svalg – SKA inte användas i avel.

Kortsiktiga mål

- Information via klubbens hemsida och tidning samt rasinformatörer, dels hur problematiken kan se ut, dels vad rasklubben gör för att stävja avel med djur behäftade med någon form av andningsproblem.

Långsiktiga mål

- Skapa en tillförlitlig statistik på vilken grund man kan besluta om fortsatta åtgärder.

Strategi

- Få till stånd samarbete med SLU med syfte att säkerställa adekvat statistik avseende operativa ingrepp i mjuka gommen, luftstrupe och näsborrar på fransk bulldogg.
- Ansöka hos SKK om central registrering av hundar vilka utsatts för någon form av operativt ingrepp i andningsvägarna.

Hud

Franska bulldoggar, där hudproblematik orsakas av konstaterad kronisk allergi, atopi (överkänslighet för kvalster och dylikt), dermatit (våttextem) eller demodex ska inte användas i avel.

Demodex är ett av de problem som under senare år i allt högre grad konstaterats på rasen.

Det finns i dagsläget ingen tillgänglig statistik över hur sjukdomsbilden ser ut.

Diagnosen demodicosis ställs genom påvisande av demodexkvalster på skrapprov. Prov ska tas både från förändrad och normal hud.

Definition

Lokal demodicosis: Ej fler än 5 stycken, små, ”runda”, rodnade, fjälliga och hårlösa partier på ett framben eller i ansiktet.

Generell demodicosis: Fler än 5 stycken hårlösa partier enligt ovan **eller** där ett helt område är affekterat till exempel hela ansiktet eller ett helt framben eller mer än en tass.

Här är det viktigt att komma ihåg att det **alltid** räknas som generell om det finns kvalster på tassarna. Pälsen behöver inte falla av där det är angripet och därför är det mycket viktigt att **alltid** skrapa på just tassarna. Tassdemodikosis är den svåraste formen av demodex just för att den är oerhört svår att bli av med! Tassarna är ett utsatt område och det är lätt hänt att det blir sekundära infektioner just där.

FBK rekommenderar att uppfödare av fransk bulldogg följer:

Rekommendationer fastställda vid ”Swedish Veterinary Dermatology Study group's” årsmöte den 17 mars 2000.

1. Avelsförbud på tik, eller hane som själv är frisk men som gett generell demodicosis i valpkull eller gett lokal demodicosis på flera valpar i en eller flera kullar.
2. Avelsförbud på hund som själv haft generell demodicosis, även om denna avläkt utan behandling. Avelsförbud även på helsyskon och föräldrar.(undantag: äldre hund med annan bakomliggande sjukdom som orsak)
3. Avelsförbud på ung hund med lokal demodicosis, som avläkt utan behandling men där generell demodicosis finns i släkten eller där flera helsyskon haft lokal demodicosis.

Swedish Veterinary Dermatology Study Group genom Kerstin Bergvall, leg vet, styrelseordförande

Tillägg

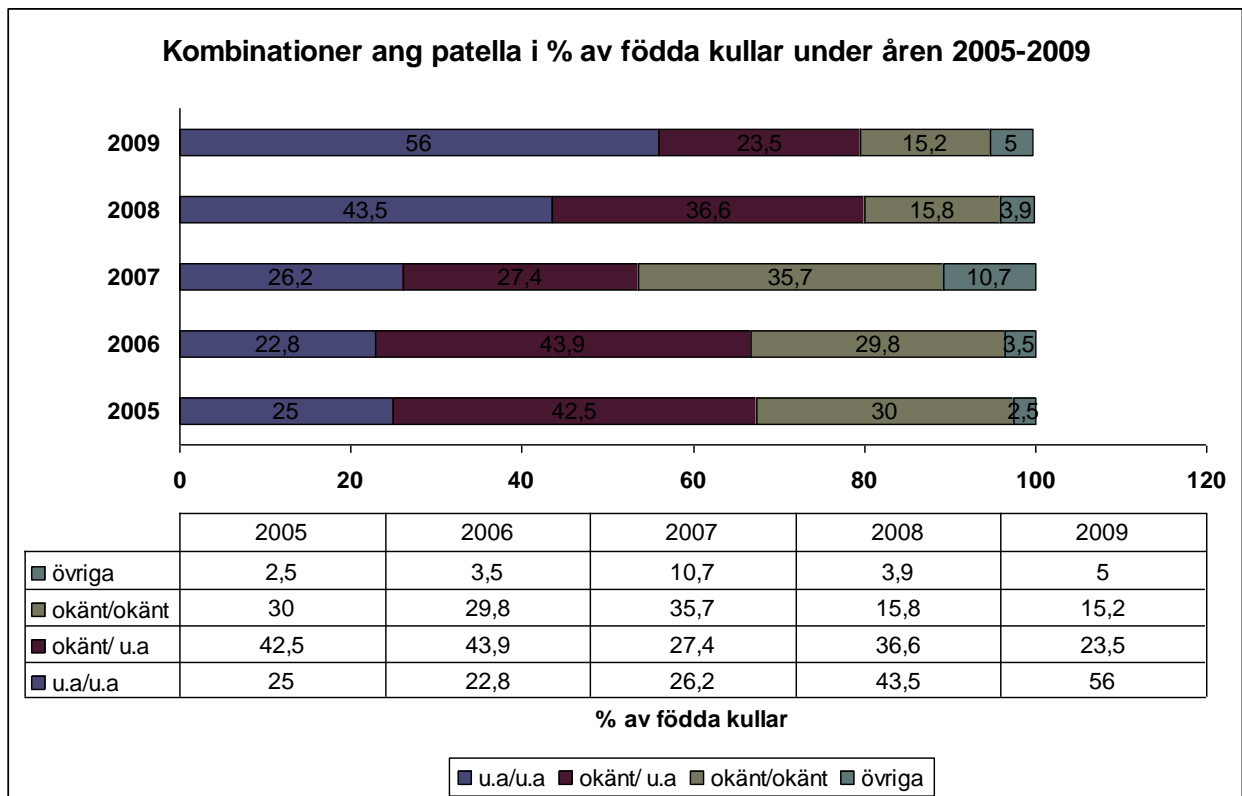
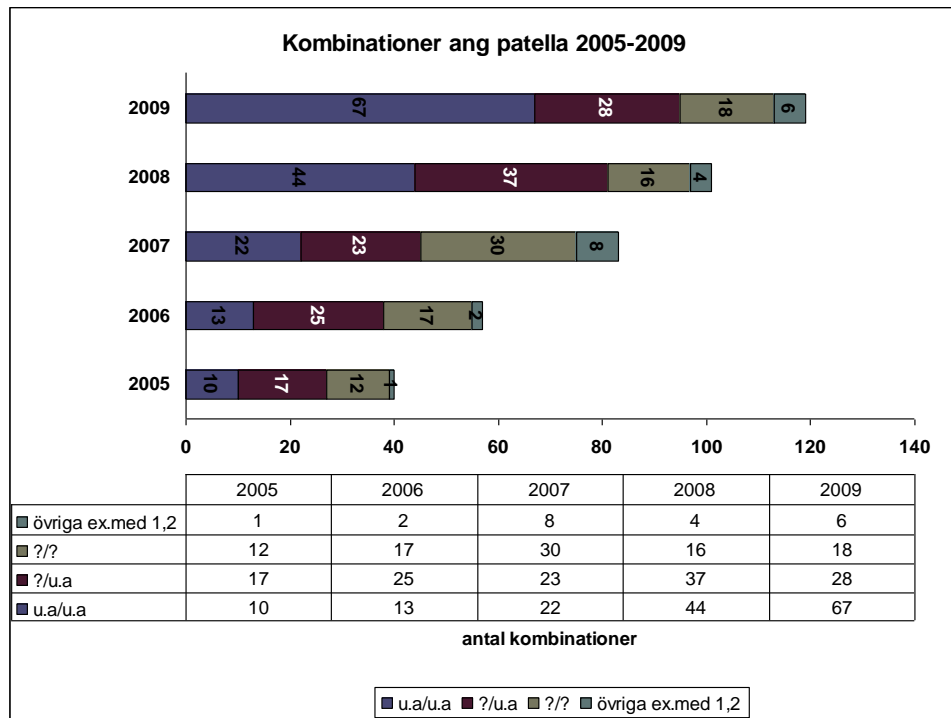
På punkt nr 1 står det att det är avelsförbud på en hund som gett lokal demodex på flera valpar i en eller flera kullar. Med ”flera” menas här **fler** än 1 valp! Detta är mycket viktigt att komma ihåg. På punkt nr 2 ser vi att där räknar man bort den adulta formen av demodex, då detta faktiskt inte beror på en genetisk defekt utan på andra bakomliggande orsaker.

Patellaluxation

För att förebygga framtida problem ska hundar som avses gå i avel ha knälederna undersökta och dokumenterat fria från patellaluxation.

Undersökningen ska göras tidigast efter fyllda 12 månader och ska utföras av ”veterinär med specialkompetens i hundens och kattens sjukdomar”.

Antalet undersökta hundar har stadigt ökat under de senaste 5 åren.



Kortsiktiga mål

- Fortlöpande presentera statistik på undersökta hundar.

Långsiktiga mål

- Samtliga avelskombinationer ska vara undersökta avseende patellastatus.

Strategi

- Fortsätta att undersöka hundarna för att erhålla en bredare statistik.
- Ansöka hos SKK om en uppgradering av Fbk's nuvarande hälsoprogram med innebörd att endast valpar efter föräldrar med känd patellastatus får registreras .

Höfter/Armbågar

Det finns inte krav om HD/ED röntgen men om det av någon anledning konstateras grav dysplasi (D eller E status) ska dessa hundar inte användas i avel.

Diskbråck

De flesta ryggsjukdomar hos fransk bulldogg orsakas av degenerativ disksjukdom, det vill säga diskbråck. Rasen är dels brachycephalisk (kortnosig) dels kondrodystrof (dvärgväxt) samt har skruvsvans.

I dag kan man inte förebygga diskbråck genom att via röntgen se om hunden är disponerad för problematiken. Här behöver uppfödaren göra en analys av hur det ser ut i slakten, föräldrar, syskon. Uppfödaren bör också i möjligaste mån kartlägga den tilltänkta avelspartnerns familjehistoria avseende diskbråck. Har de tilltänkta avelsdjuret någon form av kliniska symtom bör de självklart uteslutas ur avel. Detta förfaringsätt kräver stor öppenhet uppfödare emellan.

FBK rekommenderar:

- Uppfödare bör noggrant analysera sina avelsdjur med avseende på ryggsjukdom och dela med sig av informationen.

Svanslöshet

Den franska bulldoggen ska ursprungligen ha en kort, tjock svans, som smalnar av mot spetsen - antingen en rak svans eller en svans, som innehåller en missbildad kotta (hemivertebrå) och därför är medfött "knäckt" eller s.k. skruvad. Svansen får aldrig stela täcka anus.

FBK har ansökt, och erhållit, dispens avseende SKK's krav på svansbeteckning. Det inte är möjligt att räkna svanskotor på en fransk bulldogg utan tillgång till röntgenbilder.

Problem med svanslöshet måste behandlas på annat sätt än genom krav på svansbeteckning på registreringsbevisen.

Fransk bulldogg klubb har tillskrivit SKK med krav på att domare ej kan ge **Disqualified** pga svanslöshet eftersom röntgen krävs för att konstatera defekten.

Uppfödare ska iaktta noggrannhet i urval av avelsdjur med avseende på vad standarden säger om svansstatus.

En rörlig svans är att föredra framför en stel/fixerad svans.

Svanslöshet är ett diskvalificerande fel.

Hundar som är i avsaknad av svans får inte användas i avel, enligt rasstandardens.

Dövhet

Medfödd dövhet förekommer hos fransk bulldogg. Dövhet kopplas ofta, men inte alltid, till gener för vit pälsfärg och generna för merle och harlekin.

Det är omöjligt att utan test avgöra om en hund är döv eller har nedsatt hörsel på bara ett öra – och då likafullt kan ge hörseldefekter till sina avkommor.

FBK rekommenderar: Vid minsta misstanke ska hunden BAER-testas.

BAER står för de engelska orden Brainstem Auditory Evoked Respons.

Mentalitet

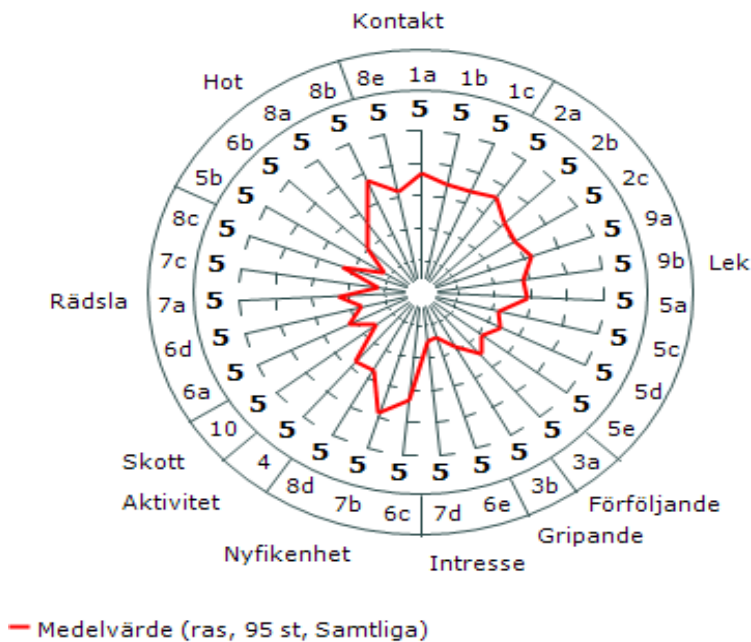
FBK anser det angeläget att avelsdjurens mentalitet är i enlighet med vad rasstandardens föreskriver.

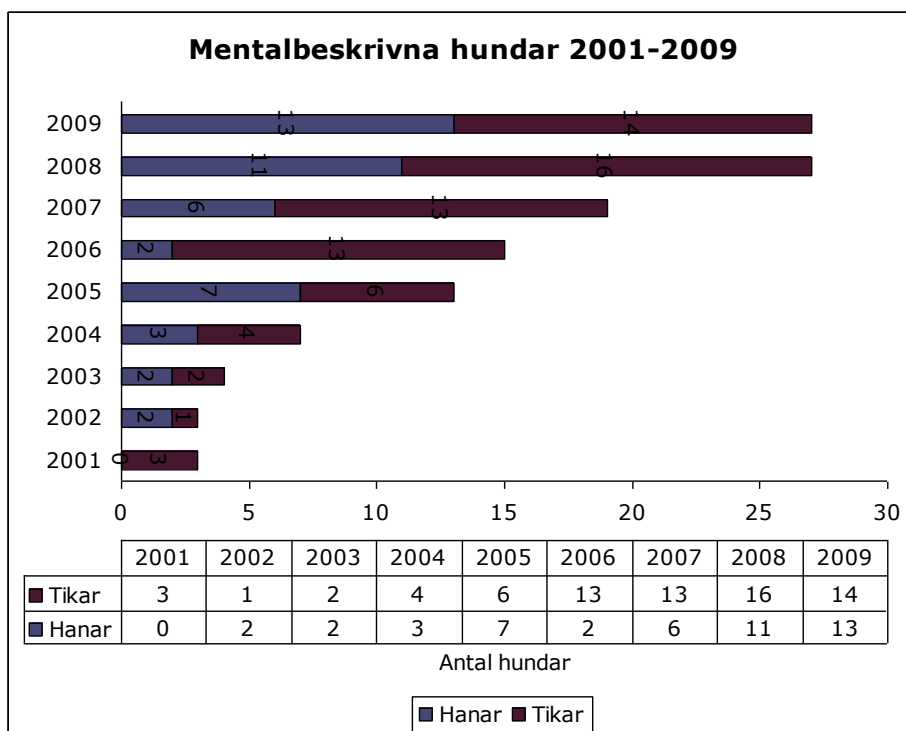
Hundar som, på officiell utställning, erhållit **Disqualified** på grund av mentaliteten (räknas som s.k. ”**mental-nolla**” och registreras som sådan hos SKK) ska ha känd mental status innan avelsdebuten.

Under åren 2001-2009 har 111 individer mentalbeskrivits.

Rasens medelvärde grundar sig på 95 individer.

Faktiska värden





Kortsiktigt mål:

- Informera om vikten av dokumentation av rasens mentalitet och dokumentationens betydelse för rasens framtid och uppfödarens avelsarbete.

Långsiktigt mål:

- De hundar som avses gå i avel ska ha känd mental status innan parning.

Strategi:

- Uppmuntra uppfödare och hundägare att beskriva sina djur.

Övergripande mål

- Att skapa kanaler till fakta och få kontroll över rasens snittfrekvens och hälsoproblematik.
- Att sammanställa tillförlitlig statistik om rasens snittfrekvens och hälsostatus.
- Att bibehålla och dokumentera den mentalitet som rasstandarderna föreskriver.
- Att den generella inavelsprocenten hålls så låg som möjligt.
- Att som ett första delmål flytta fransk bulldogg från listan "Raser där åtgärder krävs" till "Raser som motiverar ökad uppmärksamhet".

Dokumentation över arbetet med RAS i Fransk Bulldogg Klubb

- **1994.** Enkätundersökning angående valpnings- och kejsarsnittsproblematik. Inom klubben förs diskussioner huruvida det är etiskt och moraliskt försvarbart att utsätta tikarna för mer än två snitt.
- **1995.** Avelsarbetet skärptes i och med pilotprojektet ”Valpning- och valpningsproblematik hos hund” i Uppsala under ledning av docent Catharina Lindhe.
- **1996-97.** Uppsalaprojektets slutredovisning indikerar att valpningsproblem hos fransk bulldogg ofta orsakas av värksvaghet, vilket kan ha orsaker i inavelsdepression.
- **1998.** Enkätundersökning angående hälsostatus hos fransk bulldogg. Styrelsen uppdrar åt avelsrådet att utarbeta ett arbetsprogram för avel och uppfödning av fransk bulldogg
- **1999.** Utvärdering av enkätundersökningen redovisades i Halmstad på medlemsmöte i anslutning till specialutställning, samt i Småfranskan nr 1/99.
- **2000.** Uppfödarmöte i Södertälje. Föreläsare Lennart Swenson. Utvärdering med minnesanteckningar från uppfödarmötet redovisas i Småfranskan nr 4/2000. Avelsrådet presenterar ett förslag till avelsprogram vilket diskuteras och bearbetas på styrelsemöten under året.
- **2001.** I samband med Specialklubbsutställning i Skara avhålls ett medlemsmöte där avelsrådet presenterar och redovisar hur arbetet med en avelsstrategi för fransk bulldogg fortskrider. Arbetsprogrammet föredras på bulldoggsträffar och i klubbtidningen. Det föredras och godkänds på årsmötet samt antas av styrelsen 20 oktober under namnet ”Avelspolicy för fransk bulldogg”.
- **2002.** Avelspolicyn föredras på årsmötet och på medlemsmöte i samband med specialutställning på Härjarö.
- **2003.** Uppfödarmöte i Halmstad där RAS presenteras, diskuteras och bearbetas.
- **2004.** Förslag till RAS presenteras på årsmötet. Styrelsen beslutar att skicka förslaget till SDHK/Arken. Uppfödarmöte i Jönköping med domare Brita Nordenstedt som handleder genomgång av rasstandard. Mötet diskuterar kompletteringar av RAS.
- **2005.** Avelskommittén deltar i Avelskonferens i Hallsberg under rubriken Immunologi – Immunförsvar. FBK arrangerar Uppfödarmöte i Jönköping med ämnet ”Hur utarbeta en individprovning för fransk bulldogg.
- **2006.** Artikel i klubbtidningen: Patella luxation
Avelskommitténs sida kontinuerligt i Småfranskan.
- **2007.** Uppfödarmöte i Jönköping under ledning av Dan Ericsson med genomgång och fördjupning av rasstandard och anatomi.
Avelskommitténs sida kontinuerligt i Småfranskan.

- **2008.** Ett antal MH genomförs under året.
Uppfödarmöte i Stockholm med Gabrielle Lagerqvist, doktor i husdjursgenetik som föreläser om genetik och färggenetik.
Avelskommitténs sida kontinuerligt i Småfranskan.
- **2009.** Ett antal RAS-Diskussionsmöten har genomförs under året. Klubbens intention har är att så många som möjligt av våra uppfödare och medlemmar skall ha haft möjlighet att diskutera revideringen av RAS.
Uppfödarmöte i Jönköping i ämnet Demodex med föreläsare Mila Laago, veterinär och dermatolog.
Artikel i Småfranskan: Demodex.
Uppfödarmöte i Stockholm i ämnet fortplantning och reproduktion, föreläsare Ann-Sofie Lagerstedt, professor vid SLU.
Hälsoenkät.
Avelskommitténs sida kontinuerligt i Småfranskan.
- **2010.** Ett antal RAS-diskussionsmöten genomförs i olika delar av landet.
Uppfödar-/medlemsmöte i Norrköping där ett reviderat RAS presenteras, diskuteras och bearbetas.
Uppfödar-/medlemsmöte i Jönköping där en genomgång och ”finputsning” av RAS genomförs och där också Ione Oskarsson, ordförande i SKK´s kommitté för hundars mentalitet föreläser om mentalbeskrivning och BPH – Beteende och Personlighetsbeskrivning hos Hund.
Avelskommitténs sida kontinuerligt i Småfranskan.

Sammanfattning av FBK RAS

De senaste fem åren har registreringarna av fransk bulldogg ökat lavinartat - från 194 registreringar år 2005, till 542 registreringar år 2009.

Under dessa fem år har det importerats 340 hundar och flertalet av dessa används, eller kommer att användas i avel.

Förutom de registrerade hundarna säljs det ett hundratal franska bulldoggar, utan stamtavla, per år på diverse säljsajter via Internet.

Från att ha varit en liten ras där avelslinjerna var kända sedan flera generationer tillbaka, har vi i dagsläget, med få undantag, endast nya relativt okända linjer i avel.

Den uppmärksamhet från SKK (med SRD som följd), media, veterinärer och allmänhet, som ger uttryck för att rasen dras med stora problem inom ett flertal områden, visar inte vilka hundar det gäller.

Är hundarna registrerade, importerade, efter svenska linjer?
Har uppfödaren kennelnamn?

Dessa frågor kommer vi tyvärr aldrig få svar på eftersom bl.a. veterinärkåren inte delger oss några uppgifter alls.

Vi vill visa att vi tar detta på yttersta allvar och arbetar med kraft för att den avel vi kan påverka ska generera friska, sunda hundar, till glädje och nytta för sin ägare.

Vårt RAS kan vid första anblick verka begränsande men det finns gott om individer som uppfyller de kriterier vi satt för användning i avel. Det kommer inte att resultera i utarmning av genpoolen.

Det ska vara en självklarhet att uppfödarens syfte med sitt avelsarbete innebär att medelvärdet av kommande generation ska bli friskare, starkare och sundare än föräldragenerationen.

Med detta i åtanke kommer det inte att bli något problem, vare sig för den enskilde uppfödaren, eller rasen i stort, att arbeta efter rekommendationerna i vårt RAS.

Hund som avses gå i avel ska:

- ♣ Andas fritt och obehindrat, även vid måttlig ansträngning
- ♣ Ha fria, rastypiska rörelser.
- ♣ Ha en utmärkt hudstatus. Inte varit behäftad med klåda, demodex, allergier eller andra hudåkommor.
- ♣ Om möjligt vara efter naturligt valpande linjer.
- ♣ Uppnått en ålder av 24 månader.
- ♣ Ha friska knäleder.
- ♣ Inte vara behäftad med blåsljud eller annan hjärtåkomma.
- ♣ Vara utställd i officiell klass med Good i kvalité, när hunden är över 15 månader.
- ♣ Inte ha fler avkommor under sin livstid än 25 % av de senaste 5 årens genomsnittliga registreringar.

Kombinationens inavel får inte överstiga 6,25 %, men bör vara betydligt lägre.

Undersökning av knäleder (patella) och hjärtljud görs av veterinär med specialistkompetens i hundens och kattens sjukdomar.

Speciell blankett avseende patella/hjärtstatus ska användas. Resultat av patellastatus redovisas på SKK/hund/avelsdata. Resultat av hjärtstatus ska tillsändas FBK's avelskommitté. Hunden ska vara minst 12 månader när den undersöks.

Tiken:

- ♣ Uppfödare av fransk bulldogg bör noga överväga skälet till att eventuellt utsätta sin tik för ett andra kejsarsnitt. Tikens fysiska och psykiska hälsa får under inga omständigheter äventyras och sannolikt för naturlig valpning ska finnas.
- ♣ I det fall en tik genomgått ett andra kejsarsnitt ska tiken tas ur avel, samt beläggas med avelsspärr.
- ♣ En tik bör inte lämna mer än fyra (4) kullar under sin livstid.
- ♣ En tik som genomgått kejsarsnitt på grund av **värksvaghet** ska inte utsättas för en andra dräktighet och valpning.